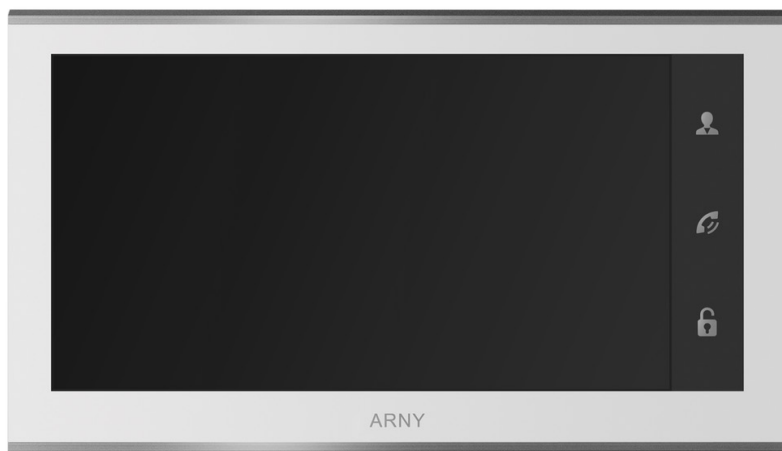




ЦВЕТНОЙ IP ВИДЕОДОМОФОН С РАЗРЕШЕНИЕМ FULL HD

ИНСТРУКЦИЯ ПО ЭКСПЛУАТАЦИИ



Модель ARNY AVD-730 (2Мрх) WiFi

Благодарим за выбор нашего продукта. Желаем приятного пользования.
Пожалуйста, прочтите инструкцию перед началом монтажных работ

СОДЕРЖАНИЕ

1. ОПИСАНИЕ ПРОДУКТА.....	3
2. МЕРЫ ПРЕДОСТОРОЖНОСТИ.....	4
3. КОНСТРУКЦИЯ И ОРГАНЫ УПРАВЛЕНИЯ.....	5
4. МОНТАЖ.....	7
5. СХЕМА ПОДКЛЮЧЕНИЯ.....	8
5.1. Подключение дополнительных устройств.....	9
5.2. Требования к кабелям подключения.....	11
6. МОБИЛЬНОЕ ПРИЛОЖЕНИЕ UCARE HOME.....	11
7. КОМПЛЕКТ ПОСТАВКИ.....	12
8. ПРАВИЛА ХРАНЕНИЯ.....	12
9. ГАРАНТИЯ.....	12
10. ТЕХНИЧЕСКИЕ ХАРАКТЕРИСТИКИ.....	13

ВАЖНО.

Полная инструкция по настройке и эксплуатации монитора AVD-730 (2Мрх) WiFi доступна для загрузки на сайте agyu.com.ua на странице продукта!

1. ОПИСАНИЕ ПРОДУКТА

Цветной видеодомофон (монитор) AVD-730 (2Мрх) WiFi предназначен для организации контроля доступа и двусторонней аудио и видео связи с посетителем при подключенной ответной части - вызывной панели ARNY.

К монитору можно подключить одну или две вызывные панели, одну или две дополнительные внешние камеры, а также до 3 дополнительных домофонных мониторов марки ARNY, поддерживающих работу в дополнительном режиме.

Монитор AVD-730 (2Мрх) WiFi поддерживает одновременную работу с камерами и панелями разных форматов. Поддерживаются форматы АHD, CVI, TVI (720P и 1080P) и аналог (960H).

Монитор AVD-730 (2Мрх) WiFi позволяет оператору осуществлять коммуникацию без физического контакта с лицом, желающим попасть внутрь помещения, а также ограничивать или разрешать доступ в помещение. Это обеспечивает удобство и высокий уровень безопасности.

AVD-730 (2Мрх) WiFi можно подключить к локальной сети Ethernet, используя проводное или беспроводное (WiFi) соединение. Это позволяет обеспечить удаленный доступ и управление IP-монитором с помощью удаленного компьютера на базе ОС Windows или мобильных устройств под управлением ОС iOS или Android.

Для подключения с компьютера необходимо использовать браузер Internet Explorer, а для подключения с мобильного устройства - бесплатное приложение UCareHome, которое доступно для загрузки с официальных магазинов приложений Apple и Google.

Более подробно принципы работы домофона рассматриваются ниже.

ВАЖНО. Изготовитель сохраняет за собой право вносить конструктивные изменения, не описаны в настоящей инструкции, которые не ведут к ухудшению заявленных характеристик, в любое время и без предварительного уведомления.

2. МЕРЫ ПРЕДОСТОРОЖНОСТИ

- Внимательно прочтите эту инструкцию и храните ее в надежном месте.
- Пожалуйста, доверьте работы по подключению этого изделия квалифицированному специалисту.
- Не используйте изделие вне паспортных значений температуры и влажности.
- Избегайте установки изделия вблизи от источников тепла, например радиаторов отопления и т.п.
- Не допускайте установку изделия и прокладку линий связи вблизи потенциальных источников электромагнитных помех, например, телевизора, усилителя, радиоприемника и т.п.
- Не допускайте падения устройства и механических нагрузок.
- Не используйте химически активные и абразивные моющие средства для чистки изделия. Используйте влажную фланелевую ветошь.
- Исключайте сильные перегибы соединительных проводов. Это может вызывать короткое замыкание и поражение электрическим током.
- Рекомендуется подключать видеодомофон к сети питания переменного тока 220В с использованием отдельного защитного автоматического выключателя.
- Пожалуйста, имейте в виду, что домофон запитывается от сети переменного тока, напряжением 100...240 Вольт и имеет встроенный преобразователь напряжения. Включать устройство в сеть разрешается только после завершения всех электрических соединений.



ВАЖНО. *Внутри изделия имеются неизолированные контакты с напряжением 220 Вольт. Они представляют опасность для здоровья и жизни человека. Разборку и техническое обслуживание может осуществлять только сотрудник специализированного сервисного центра!*



3. КОНСТРУКЦИЯ И ОРГАНЫ УПРАВЛЕНИЯ

Органы управления и индикация

См. таблицу №1.

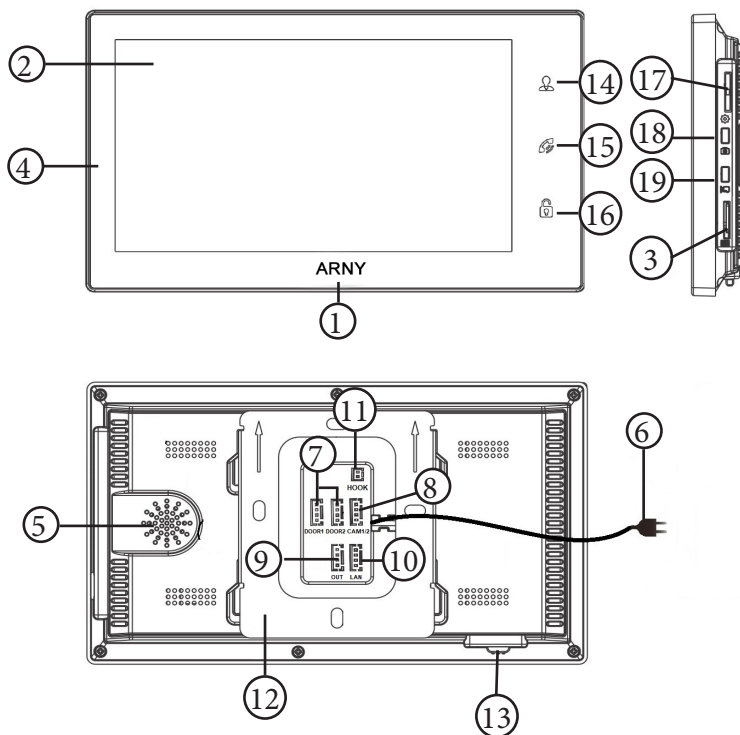


Таблица №1

Конструкция монитора

№	Наименование	Описание
1	Индикатор питания	Светится синим, если подано питание.
2	ЖК дисплей	Изображение от видеоисточников.
3	Слот под карту памяти	Установка карты памяти формата microSD.
4	Микрофон	Для голосовой связи с посетителем.
5	Динамик	Для голосовой связи с посетителем.
6	Шнур питания 220В	Для подключения к сети питания 220В.
7	Разъёмы DOOR1,2	Для подключения вызывных панелей.
8	Разъём CAM1,2	Для подключения доп. видеокамер.
9	Разъём OUT	Для подключения дополнительного домофонного монитора.
10	Разъём LAN	Для проводного подключения к сети Internet.
11	Разъём HOOK	Для подключения к модулю сопряжения.
12	Монтажная пластина	Для крепления монитора на стену.
13	Переключатель питания	Включение/выключение монитора.
14	Кнопка «Просмотр»	Просмотр изображения с панелей и камеры.
15	Кнопка «Разговор/Отбой»	1. Начать/завершить связь с посетителем. 2. Удержание кнопки на 3 секунды - переадресация вызова на другой монитор. 3. В режиме ожидания* - аудио вызов других мониторов в сети (функция «интерком»).
16	Кнопка «Замок»	Открыть электрозамок входной двери.
17	Кнопка «Меню»	В режиме ожидания*: вызов OSD-меню. В режиме просмотра: вызов параметров изображения (яркость, контраст, цвет) и громкости.
18	Кнопка «Фото»	В режиме просмотра: захват фото на карту памяти microSD.
19	Кнопка «Видеозапись»	В режиме просмотра: вкл/выкл. видеозаписи.

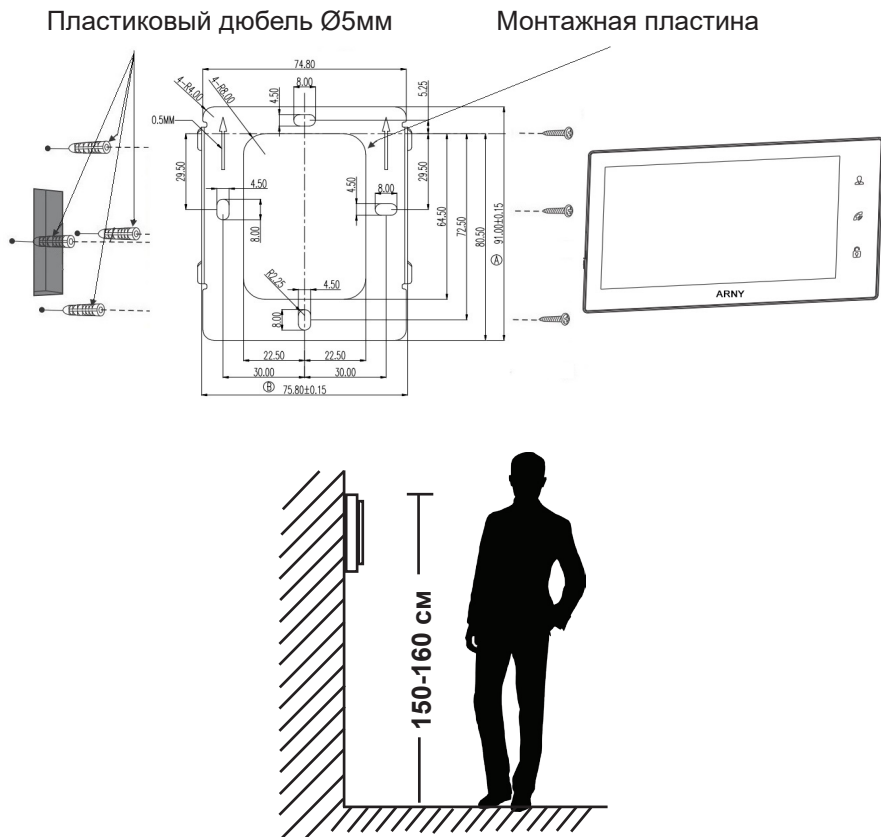
Подсветка кнопок управления автоматически отключается спустя 10 секунд после последнего нажатия.

*Режим ожидания - режим работы монитора видеодомофона, при котором его экран погашен и монитор находится в режиме без сигналов вызова с панели или органов управления монитора.

4. МОНТАЖ

ВАЖНО.

- Обязательно отключите электропитание перед монтажом.
- Монтаж монитора к сети 220V должно производиться только при выключенном питании!
- Рекомендуется устанавливать монитор на высоте 150-160см от пола, как показано на рисунке ниже.
- Установку и подключение монитора должен производить только квалифицированный специалист.



Порядок установки:

Предполагается, что к месту установки монитора уже подведен кабель подключения монитора к вызывной панели и розетка электропитания, подготовлено место в стене для укладки коммутационных проводов.

5. СХЕМА ПОДКЛЮЧЕНИЯ

Вызывные панели подключаются к разъёмам DOOR1 и DOOR2. Разъёмы имеют одинаковые функциональные возможности. Подключение производится согласно назначению проводов и их цвету, указанному в таблице 3.

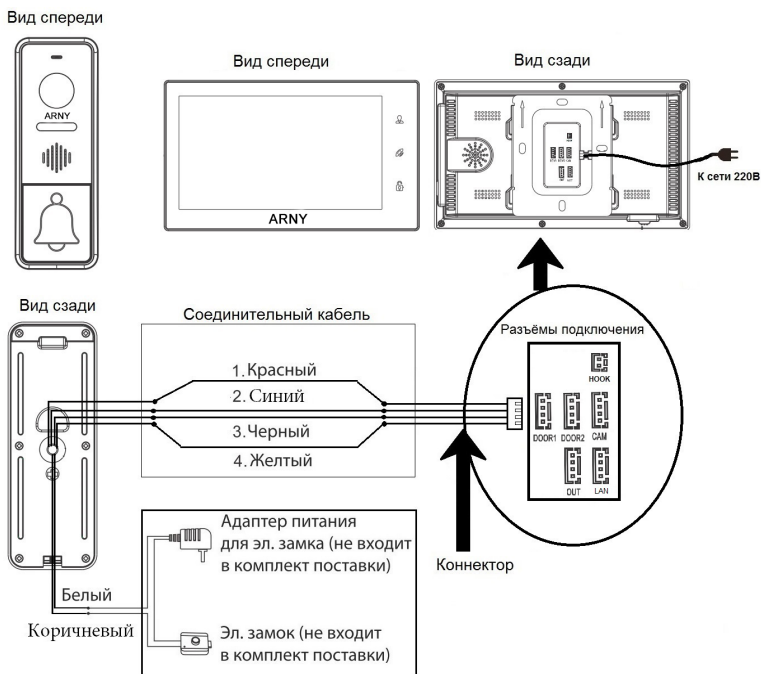
Таблица №3

Цвет провода	Сигнал
Желтый	Видео
Синий	Аудио
Красный	12В
Черный	Общий

В комплект поставки входит специальный коннектор (5шт.) - четырехпроводный кабель длиной 20 см, с одной стороны имеет разъем для подключения к видеомонитору, с другой - провода для подключения к соединительному кабелю, идущему к вызывной панели.



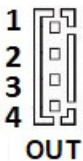
ВАЖНО. При подключении соблюдайте соответствие цвета и назначения соединительных проводов



5.1. Подключение дополнительных устройств.

Для подключения дополнительных мониторов и создания многоабонентской системы понадобится приобрести до 3-х дополнительных мониторов и одну дополнительную вызывную панель. Максимальная ёмкость системы — 4 монитора и 2 вызывных панели. При создании системы из нескольких мониторов один монитор следует назначить основным, а остальные подчиненными. Для этого необходимо в меню монитора, который вы хотите назначить основным, установить режим «Основной» (Master), а на остальных - «Дополнительный» (Slave). Дополнительные мониторы подключаются к основному при помощи 4-х проводных коннекторов из комплекта поставки к разъемам OUT (выходной разъем главного монитора) и IN (входной разъем доп. монитора). Назначения контактов приведены в таблице 4 ниже:

Таблица №4



№ контакта	Цвет провода	Сигнал
1	Красный	Аудио
2	Синий	«Земля» (GND)
3	Черный	Данные
4	Желтый	Видео

Также монитор поддерживает подключение двух дополнительных видеокамер наблюдения, двух датчиков тревоги.

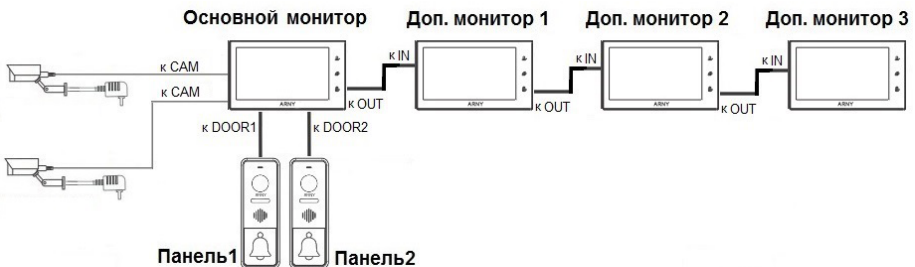
Для подключения видеокамер и датчиков тревоги используется 4-х проводный коннектор из комплекта поставки, который следует подключить к разъёму CAM1 или CAM2. Назначения контактов разъёма приведены в таблице 5 ниже:

Таблица №5

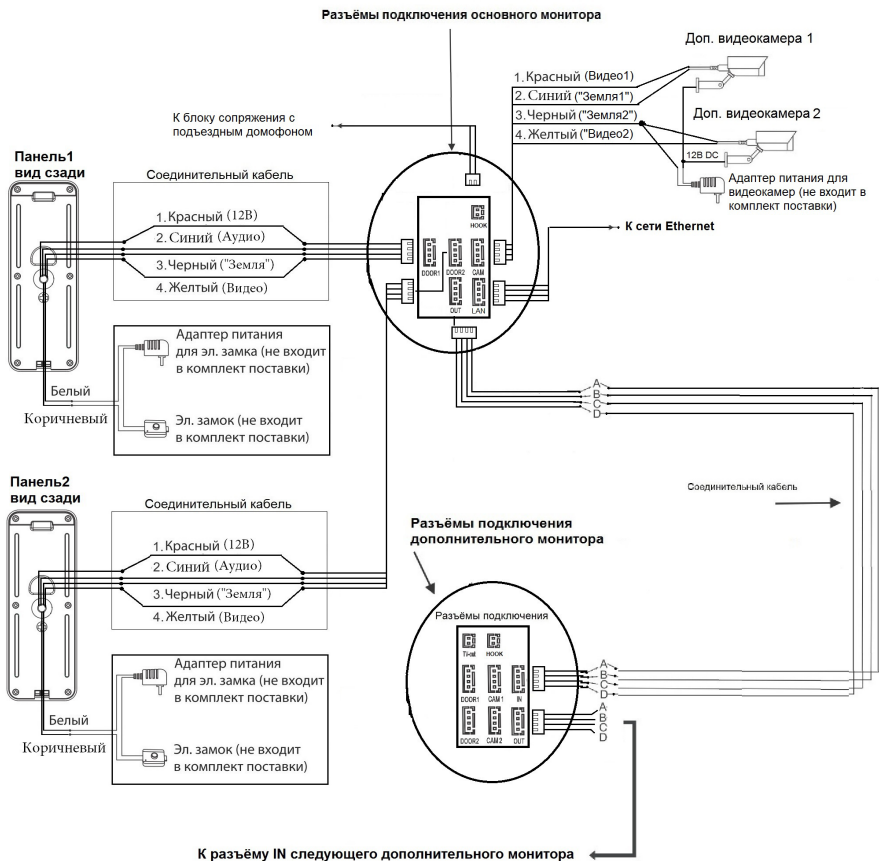


№ контакта	Цвет провода	Сигнал
1	Красный	Видео1
2	Синий	«Земля» (GND)1
3	Черный	«Земля» (GND)2
4	Желтый	Видео2

Структурная схема подключения дополнительных устройств приведена на рисунке ниже:



Вызывные панели и камеры подключаются только к основному монитору. Подключение всех устройств следует производить только при отключенном питании монитора!



Для подключения монитора к системе подъездного домофона используется блок адаптера подъездного домофона (приобретается отдельно). Он подключается ко входу монитора DOOR1 или DOOR2 вместо одной из вызывных панелей. Разъём Hook монитора используется для подключения блока адаптера подъездного домофона, если у этого адаптера имеется вход для приёма сигнала Hook. Управление при помощи сигнала Hook обеспечивает более корректную работу системы «монитор - подъездный домофон». Для подключения используется 2-х проводный коннектор из комплекта поставки монитора:



№ Контак-та	Цвет провода	Сигнал
1	Красный	Сигнал Hook
2	Черный	Общий

Подключите монитор к сети Интернет, используя переходник из комплекта поставки, подключив его к разъёму LAN (если монитор планируется подключать проводным способом, а не по WiFi).

5.2. Требования к кабелям подключения.

Рекомендуемый тип соединительного кабеля: 4-жильный КВК (комбинированный видеокабель, состоящий из экранированного радиочастотного коаксиального провода и 2-х дополнительных проводников. Имейте ввиду, что для обеспечения хорошего изображения и звука, необходимо использовать качественный соединительный кабель.

Рекомендуемый тип питающего кабеля: ВВГ-НГ (Медный силовой кабель с ПВХ-изоляцией и оболочкой, не поддерживающий горения) с сечением проводника 2.5 мм². Сеть питания видеомонитора рекомендуется защищать отдельным автоматом отключения тока.

6. МОБИЛЬНОЕ ПРИЛОЖЕНИЕ UCAREHOME

Для удаленного подключения к IP-монитору с мобильных устройств, следует использовать мобильное приложение UCareHome. Приложение бесплатно и доступно для загрузки из официальных магазинов приложений Apple и Google. Ниже приведены QR-коды ссылок на приложение:

Android



iOS



Более подробно принципы работы приложения UCareHome, настройка подключения монитора к сети Интернет рассматриваются в полной инструкции по эксплуатации монитора AVD-730 (2Mpx) WiFi, которую можно загрузить с официального сайта ARNY: www.army.com.ua

7. КОМПЛЕКТ ПОСТАВКИ

1. Монитор AVD-730 (2Мрх) WiFi с кабелем питания 220В
2. Пластина крепления монитора к стене
3. Кабель монтажный, для подключения панели(ей), камер и доп. монитора, 4 контакта - 4шт.
4. Кабель монтажный, для подключения модуля сопряжения, 2 контакта - 1 шт.
5. Кабель монтажный, для подключения к сети Ethernet, 4pin- 8p8c(f) - 1 шт.
6. Крепёжный комплект (саморезы и дюбели) монитора
7. Краткая инструкция

8. ПРАВИЛА ХРАНЕНИЯ

Устройство следует хранить в вентилируемом помещении при температуре от -10°C до +50°C и относительной влажности воздуха до 95%.

9. ГАРАНТИЯ

Предприятие-изготовитель гарантирует работу изделия в течение 12 месяцев с момента реализации при соблюдении условий монтажа и эксплуатации, изложенных в настоящем руководстве.

При отсутствии документов, подтверждающих дату реализации, гарантийный срок исчисляется от даты изготовления. Гарантийный ремонт не производится, если устройство вышло из строя вследствие не соблюдения указаний, приведенных в настоящем руководстве, наличии механических повреждений, последствий проникновения любых жидкостей внутрь корпуса, нарушении гарантийных пломб.

Гарантия не распространяется на изделие с нарушенной гарантийной пломбой.

Наименование	Цветной домофон AVD-730 (2 Мрх) WiFi
Серийный номер	
Дата продажи	
Продавец	
Адрес	
Телефон	

10. ТЕХНИЧЕСКИЕ ХАРАКТЕРИСТИКИ

Параметр	Значение
Дисплей	7 (10)'' TFT IPS LCD 16:9
Разрешение (ГхВ)	1024x600
Стандарт видео	PAL/NTSC
Количество видеоист. в системе	4: 2 панели и 2 камеры
Продолжительность беседы	120 секунд
Детектор движения	да, 1 канал одновременно
Поддержка карт памяти	MicroSD 64Гб Class10; фото и видео со звуком 1 мин
Ток в дежурном режиме	Макс. 300 мА / 12В DC
Ток в рабочем режиме	Макс. 700 мА / 12В DC
LAN	100 Мбит/с
WiFi	IEEE 802,11 b/g/n
Поддержка браузеров	Internet Explorer; Chrome, Firefox +IETAB
Поддержка мобильных устройств	iOS, Android
Количество онлайн клиентов	До 3 пользователей
Заводская установка типа сети	Автоматическое получение IP-адреса (т.е. DHCP-клиент)
Порт HTTP	80
Порт для подключения моб. устройств	20510
Заводская установка логин	Admin
Заводская установка пароля	888888
Напряжение питания	AC 100-240 Вольт
Рабочая температура	0...+50°C
Установка	Монтажная пластина
Размеры (ШхВхГ)	193x113x19 мм
Вес	0,5 кг

Производитель оставляет за собой право изменять функциональные возможности, технические характеристики, комплектацию и упаковку без предварительного уведомления.

ARNY

www.arny.com.ua